

PRAKTISCHE HANDREIKING

Onderwijs en ketenpartners werken samen aan aanwezigheid op school in Den Haag, Rijswijk en Leidschendam-Voorburg

Korte inhoudsopgave

1. Definities verzuim en thuiszitten	5
2. Aanmelding nieuwe leerlingen	6
3. Wat als een leerling vastloopt in de schoolontwikkeling?	10
4. Zieke leerlingen	13
5. Afwezige leerlingen (niet ziek)	16
6. Uitschrijving van leerlingen	22
7. Afwegingskaders onderwijs-jeugdhulp	23
8. Wettelijke kaders	24
9. Taken en verantwoordelijkheden ketenpartners	26

Uitgebreide inhoudsopgave

Aanmelding nieuwe leerlingen

6

- a) Wat is de standaardprocedure? 6
- b) Wat houdt de zorgplicht in? 6
- c) Heeft een kind meer ondersteuning nodig dan de school kan bieden? 7
- d) Is er geen plek op de school? 7
- e) Komt een kind uit het buitenland? 7
- f) Komt een kind uit het buitenland en heeft het passend onderwijs nodig? 8
- g) Heeft een kind (nog) geen BSN? 8
- h) Kan een 5-jarige nog niet alle dagen naar school? 8

Wat als een leerling vastloopt in de schoolontwikkeling?

10

- a) Hoe signaleert de school belemmeringen voor de ontwikkeling van een leerling? 10
- b) Heeft een leerling een (dreigende) leerachterstand of -voorsprong? 10
- c) Heeft een leerling problemen in de thuissituatie waardoor het minder goed gaat op school? 10
- e) Vermoedt de school dat een leerling een niet-ondersteunende thuissituatie heeft? 10
- d) Lopen ouders in de thuissituatie tegen gedrag aan waarvoor de oorzaak misschien op school ligt? 10
- f) Vermoedt de school dat een leerling geen veilige thuissituatie heeft? 10
- g) Wat als ouders vragen hebben over passend onderwijs? 10
- h) Wat als ouders speciaal basisonderwijs of speciaal (voortgezet) onderwijs weigeren? 11
- i) Heeft een leerling ondersteuning nodig bij het vervoer naar school? 12

Zieke leerlingen

13

- a) Wat is de standaardprocedure voor ziekmelding? 14
- b) Is een leerling opvallend vaak of lang ziek? 14
- c) Heeft een zieke leerling onderwijs thuis of in het ziekenhuis nodig? 14
- d) Heeft een zieke leerling tijdelijk deeltijdonderwijs nodig of kan de leerling tijdelijk (korter dan een schooljaar) geen onderwijs volgen? 14
- e) Kan een zieke leerling langdurig in het geheel geen onderwijs volgen? 15

Afwezige leerlingen (niet ziek)

16

- a) Vragen ouders verlof aan voor hun kind? 16
- b) Komt een leerling regelmatig te laat op school? 18
- c) Komt een leerling zonder geldige reden niet op school? 18
- d) Kan een leerling tijdelijk niet naar school omdat: 19
- e) Gaat school een leerling schorsen? 20
- f) Gaat school een leerling verwijderen? 20

Uitschrijving van leerlingen

22

- a) Gaat een leerling naar een andere school? 22
- b) Gaat een leerling naar een SBO-, SO-, VSO- of praktijkschool? 22
- c) Verlaat een leerling het VSO of praktijkonderwijs? 22
- d) Gaat een leerling naar het buitenland? 22
- e) Vermoedt de school dat een leerling is verhuisd, maar is de leerling nog ingeschreven? 22
- f) Heeft de leerling een vrijstelling van schoolinschrijving? 22

1. Definities verzuim en thuiszitten

GEOORLOOFD VERZUIM	ONGEOORLOOFD VERZUIM
<p>Verzuim met een geldige reden</p> <p>Voorbeelden:</p> <ul style="list-style-type: none"> • Ziekte • Bezoek aan dokter, tandarts enz. • Onderwijsgerelateerde afwezigheid (bijv. dyslexieonderzoek) • Vrijstelling • Religieuze verplichting • Schorsing 	<p>Verzuim zonder geldige reden</p> <p>Voorbeelden:</p> <ul style="list-style-type: none"> • Afwezig zonder bericht • Afwezig zonder geldige reden • Te laat komen • Verzuim buiten schoolvakanties zonder toestemming (luxeverzuim) • Verzuim na afwijzing verlofaanvraag • Vertrek naar het buitenland zonder vrijstelling • Vertrek naar het buitenland zonder uitschrijving bij de gemeente

FORMELE DEFINITIES	
Wettelijk verzuim	Ongeoorloofd verzuim van 16 uur in vier weken
Langdurig relatief verzuim	Ongeoorloofd aaneengesloten verzuim gedurende 4 of meer weken
Overig verzuim	Ongeoorloofd verzuim van minder dan 16 uur in 4 weken
Luxeverzuim	Ongeoorloofd verzuim buiten de schoolvakanties (ook 'dagjes uit')
Absoluut verzuim	Leer- of kwalificatieplichtige jongere die niet is ingeschreven op een school
Thuiszitter	Ongeoorloofd verzuim vanwege langdurig relatief verzuim óf absoluut verzuim

2. Aanmelding nieuwe leerlingen

a) Wat is de standaardprocedure?

Ouders zijn volgens de Leerplichtwet verplicht hun kind in te schrijven op een school en moeten ervoor zorgen dat hun kind de school bezoekt. Ouders melden hun kind schriftelijk (per e-mail) aan bij:

- Een basisschool*.
- Een school voor voortgezet onderwijs. Zie ook [de BOVO-procedure](#).

Vanaf dat moment heeft de school een **wettelijke zorgplicht**. De zorgplicht houdt in dat de school ervoor zorgt dat elk kind een passende plek krijgt. Ook als het kind extra begeleiding en ondersteuning nodig heeft. De zorgplicht geldt voor kinderen die al op school zitten en ook voor kinderen die als nieuwe leerling worden aangemeld. De school zoekt in overleg met de ouders een passende plek. Zie verder onder het kopje 'Wat houdt de zorgplicht in'.

Komt het kind van een andere school, dan verstrekken ouders het onderwijskundig rapport aan de nieuwe school. Ouders zijn verantwoordelijk voor het delen van informatie met de nieuwe school over belangrijke feiten en omstandigheden die de ontwikkeling van hun kind betreffen. De nieuwe school onderzoekt of de leerling (extra) ondersteuning nodig heeft en hoe de school dit kan organiseren. Daarvoor maakt de school gebruik van het eigen schoolondersteuningsprofiel. Hierin staat welke ondersteuning de school kan bieden.

Basisondersteuning:

PO: [Basisondersteuning - SPPOH Professionals](#)

VO: [Ondersteuning op school - SWV Zuid Holland West \(swvzhw.nl\)](#)

Extra ondersteuning:

PO: [Extra ondersteuning - SPPOH Professionals](#)

VO: [Ondersteuning op school - SWV Zuid Holland West \(swvzhw.nl\)](#)

* Zie voor aanvullende informatie:

[Aanmelden bij de basisschool \(denhaag.nl\)](#) en [Scholenwijzer Den Haag](#)

[Aanmelden basisschool | Gemeente Leidschendam-Voorburg \(lv.nl\)](#)

[Aanmelden van uw kind voor een basisschool in Rijswijk | Gemeente Rijswijk](#)

b) Wat houdt de zorgplicht in?

Om elk kind een passende onderwijsplek te bieden hebben scholen een zorgplicht. Ook als het kind extra begeleiding en ondersteuning nodig heeft. Scholen werken daarbij regionaal samen in een samenwerkingsverband passend onderwijs. In onze regio zijn dat het samenwerkingsverband passend primair onderwijs ([SPPOH](#)) en het samenwerkingsverband Zuid-Holland West ([SWV ZHW](#)).

De zorgplicht geldt voor kinderen die al op school zitten en voor kinderen die als nieuwe leerling worden aangemeld. Ouders melden hun kind schriftelijk (per e-mail) aan bij de school van hun voorkeur. Vanaf dat moment gaat de zorgplicht in.

Na aanmelding onderzoekt de school of zij de benodigde ondersteuning kan bieden, eventueel met extra ondersteuning vanuit het samenwerkingsverband. De school schakelt hiervoor direct de adviseur/consulent van het samenwerkingsverband in. De school heeft 6 kalenderweken de tijd om te beslissen of het kind kan worden toegelaten. Soms heeft de school meer informatie nodig om dit goed te beoordelen. Scholen kunnen daarvoor om extra informatie vragen bij de ouders. Deze periode kan eenmaal met 4 kalenderweken worden verlengd. Kan de school zelf geen passende onderwijsplek bieden, dan is het schoolbestuur -in overleg met de ouders- verantwoordelijk voor het vinden van een geschikte plek op een andere school.

Samenvattend zijn de plaatsingsopties na aanmelding:

- de eigen school, zo nodig met extra ondersteuning;
- een andere school die wel de benodigde ondersteuning kan bieden;
- een school voor speciaal onderwijs of voortgezet speciaal onderwijs.

Met de zorgplicht wil de overheid voorkomen dat kinderen van school naar school worden gestuurd. Bijvoorbeeld omdat er op de school van keuze geen passend onderwijs voor ze is. De zorgplicht houdt ook in dat een school een leerling pas mag verwijderen als een andere school die leerling toelaat. Zo valt een leerling niet tussen wal en schip. Wanneer er sprake is van verzuim, blijft de school van inschrijving de zorgplicht voor de leerling behouden, ook als er sprake is van (een voorgenomen besluit tot) verwijdering.

De zorgplicht geldt niet:

- Als op de school waar het kind is aangemeld geen plek is. Van die school wordt wel verwacht dat het toelatingsbeleid consistent en transparant is. Er mag bijvoorbeeld geen onderscheid worden gemaakt tussen leerlingen met en zonder extra ondersteuningsbehoefte. De [Scholenwijzer Den Haag](#) helpt ouders bij het vinden van een school. Voor Leidschendam-Voorburg kunnen ouders naar de website [Beschikbare plaatsen basisscholen | Gemeente Leidschendam-Voorburg \(lv.nl\)](#). De informatie op deze website is een momentopname, ouders kunnen hieraan geen rechten ontleen.
- Als de ouders weigeren de grondslag van de school te onderschrijven.
- Bij inschrijving op een ander niveau dan de oude school adviseert.
- Bij aanmelding voor [speciaal onderwijs in cluster 1 of 2](#). Deze instellingen maken geen deel uit van de samenwerkingsverbanden passend onderwijs. Zij hebben een eigen toelatingsprocedure.

Als deze situaties zich voordoen, hoeft het kind niet te worden ingeschreven op de school en zullen ouders hun kind bij een andere school moeten aanmelden.

c) Heeft een kind meer ondersteuning nodig dan de school kan bieden?

Kan de school de benodigde ondersteuning niet bieden, ook niet met inzet van extra ondersteuning? En past een andere plek beter bij de leerling? Dan overlegt de school dat met de ouders door het organiseren van een MDO of JES-overleg waarbij ook het samenwerkingsverband en expertise vanuit het SBO of SO/VSO worden betrokken. Het kan zijn dat de school een andere school binnen het samenwerkingsverband ([SPPOH](#) of [SWV ZHW](#)) adviseert, bijvoorbeeld een reguliere of gespecialiseerde school. De school blijft betrokken tot een nieuwe school is gevonden die aan de onderwijs- en ondersteuningsbehoeften van de leerling kan voldoen. Als er sprake is van plaatsing op een gespecialiseerde school dan zal de huidige school een procedure starten voor de aanvraag van een toelaatbaarheidsverklaring (TLV: [PO](#) en [VO](#)). Zijn ouders het niet eens met de aanvraag van een toelaatbaarheidsverklaring? Dan vraagt school aan ouders om hun zienswijze toe te voegen aan de aanvraag van de toelaatbaarheidsverklaring. Als een toelaatbaarheidsverklaring wordt afgegeven gaat school op zoek naar een passende plek op een andere school. Zijn ouders het niet eens met de afgifte van een toelaatbaarheidsverklaring? Dan kunnen zij binnen 6 kalenderweken na afgifte een bezwaar indienen bij het samenwerkingsverband. De samenwerkingsverbanden zijn aangesloten bij [de Landelijke bezwaaradviescommissie toelaatbaarheidsverklaringen](#).

De huidige school kan alleen uitschrijven dan wel verwijderen als een nieuwe school bereid is de leerling toe te laten. Zijn ouders het niet eens met het advies dat hun kind beter past in het speciaal (basis) onderwijs? Lees dan verder onder het kopje 'Wat als ouders speciaal basisonderwijs of speciaal (voortgezet) onderwijs weigeren'.

d) Is er geen plek op de school?

PO: Als een school geen plek heeft, moeten ouders schriftelijk (per e-mail) een andere school benaderen.

VO: Het SWV ZHW heeft een centraal aanmeldpunt voor alle verhuisleerlingen vanuit het binnen- en buitenland die geen nieuwkomersonderwijs (Nederlands taalonderwijs) nodig hebben. Ouders, begeleiders en leerplichtambtenaren kunnen een jongere aanmelden door [het ingevulde aanmeldformulier AV SWV ZHW](#) te mailen naar avteam@swvzhw.nl. Het formulier is daar ook op te vragen.

e) Komt een kind uit het buitenland?

Woont het gezin net in Nederland en spreekt het kind geen Nederlands? Dan kan het kind naar nieuwkomersonderwijs.

PO nieuwkomers: Kinderen tussen de 6 en 12 jaar kunnen naar een basisschool met een speciale opvangklas voor nieuwkomers. Het kind leert hier Nederlands spreken, verstaan, lezen en schrijven. Meestal blijft een kind 1 tot 1,5 jaar in een opvangklas. Kinderen van 4 en 5 jaar gaan niet naar nieuwkomersonderwijs en hoeven dus niet te worden aangemeld via het centrale aanmeldpunt. Zij kunnen rechtstreeks worden aangemeld bij een basisschool.

Den Haag: de ouders van kinderen vanaf 6 jaar die in Den Haag wonen melden hun kind aan bij [het aanmeldpunt voor nieuwkomersonderwijs](#).

Leidschendam-Voorburg: de ouders van kinderen die in Leidschendam-Voorburg wonen melden hun kind aan bij een basisschool met een nieuwkomersklas.

- IKEC De Waterlelie: Prinsenhof 4 A-D, telefoonnummer (070) 327 62 25.
- PCBS De Driemaster: Spinozalaan 175, telefoonnummer (070) 386 91 24.

Rijswijk: de ouders van kinderen die in Rijswijk wonen melden hun kind aan bij een basisschool met een nieuwkomersklas (Wereldgroep):

IKC Snijders: Willem van Rijswijkstraat 13, telefoonnummer (070) 307 78 67.

Mariaschool: Van Vredenburgweg 75, telefoonnummer (070) 395 40 50.

VO nieuwkomers: Ouders melden hun kind rechtstreeks aan bij één van de ISK-scholen voor nieuwkomersonderwijs:

- [Johan de Witt Scholengroep](#)
- [Diamant College](#)
- [Edith Stein College](#)
- [Zuid-West College](#)

Let op: VO-nieuwkomers worden dus niet aangemeld via de website van de Scholenwijzer. Alle jongeren die na de datum van hun aankomst in Nederland minder dan 2 jaar onderwijs hebben gehad, kunnen aangemeld worden bij een ISK-school.

Nieuwkomersonderwijs in de regio:

- Delft: Grotius College: [ISK | ISK Delft \(iskgrotius.nl\)](#)

f) Komt een kind uit het buitenland en heeft het passend onderwijs nodig?

PO: De ouders melden hun kind aan voor nieuwkomersonderwijs en vermelden daarbij dat hun kind extra ondersteuning nodig heeft.

VO: Het SWV ZHW heeft een centraal aanmeldpunt voor alle verhuisleerlingen vanuit binnen- en buitenland die geen nieuwkomersonderwijs (Nederlands taalonderwijs) nodig hebben. Met als uitzondering: nieuwkomers met een extra ondersteuningsbehoefte. Ouders, begeleiders en leerplichtambtenaren kunnen een nieuwkomer met extra ondersteuningsbehoefte aanmelden door het ingevulde [aanmeldformulier AV SWV ZHW](#) te mailen naar avteam@swvzhw.nl. Op dit formulier geven ouders aan dat hun kind extra ondersteuning nodig heeft.

g) Heeft een kind (nog) geen BSN?

Alle kinderen van 5 tot 16 jaar die in Nederland wonen zijn leerplichtig. Jongeren van 16 en 17 jaar die in Nederland wonen zijn kwalificatieplichtig. Dat geldt ook voor kinderen met een andere nationaliteit, zoals vluchtelingen, asielzoekers, arbeidsmigranten en expats.

Als een kind (nog) geen BSN heeft, dan krijgt het kind van DUO een [tijdelijk onderwijsnummer via de school](#). Zodra een BSN wordt toegekend, moeten de ouders dit doorgeven aan de school. Het [ontbreken van een BSN](#) mag geen beletsel zijn om het kind in te schrijven.

h) Kan een 5-jarige nog niet alle dagen naar school?

Soms is een volledige schoolweek nog te veel voor een kind. Om in een dergelijke situatie overbelasting te voorkomen, kunnen kinderen jonger dan 6 jaar een aantal uren per week vrijgesteld worden. Dit kan op grond van [artikel 11a](#) van de Leerplichtwet. De ouders vragen deze vrijstelling aan bij de directeur van de school.

- Ouders kunnen een beroep doen op vrijstelling van schoolbezoek voor ten hoogste 5 uren per week.
- Hiernaast kan de directeur, op verzoek van de ouders, nogmaals ten hoogste 5 uren per week vrijstelling van schoolbezoek verlenen.

Ouders mogen geen beroep op deze vrijstelling doen als hun kind bijvoorbeeld een middagje naar oma gaat. De vrijstelling is uitsluitend bedoeld om overbelasting van het jonge kind te voorkomen. Daarbij is er meestal sprake van een structureel karakter en houden ouders, in overleg met de school, hun kind gedurende een bepaalde periode en op vaste tijdstippen thuis.

3. Wat als een leerling vastloopt in de schoolontwikkeling?

a) Hoe signaleert de school belemmeringen voor de ontwikkeling van een leerling?

De school signaleert op basis van resultaten, observaties en gedrag. De school analyseert waar de leerkracht tegenaan loopt en belegt zo nodig een MDO of JES-overleg.

b) Heeft een leerling een (dreigende) leerachterstand of -voorsprong?

De school maakt met de ouders een plan voor een passend aanbod. De school kijkt eerst wat ze intern kan bieden. Als dit niet voldoende is dan bespreekt de school dit met de adviseur/consulent van het samenwerkingsverband of belegt een MDO of JES-overleg voor een gezamenlijk plan van aanpak

c) Heeft een leerling problemen in de thuissituatie waardoor het minder goed gaat op school?

De school en ouders gaan in gesprek en zetten indien mogelijk het SMW, het CJG-koppelmaatje/de Jeugdconsulent (Leidschendam-Voorburg) of de JGZ-arts in. De school kan ook een plan van aanpak maken of een MDO of JES-overleg beleggen voor een gezamenlijk plan van aanpak.

d) Lopen ouders in de thuissituatie tegen gedrag aan waarvoor de oorzaak misschien op school ligt?

Ouders en school gaan in gesprek waarbij een huisbezoek overwogen kan worden. Indien mogelijk zet de school het SMW, het CJG-koppelmaatje/de Jeugdconsulent (Leidschendam-Voorburg) of de JGZ-arts in. De school kan ook een plan van aanpak maken of een MDO of JES-overleg beleggen voor een gezamenlijk plan van aanpak.

e) Vermoedt de school dat een leerling een niet-ondersteunende thuissituatie heeft?

De school gaat in gesprek met de ouders en zet in op hulp in het vrijwillige kader. Als ouders hulp weigeren, belegt de school een MDO of JES-overleg voor een gezamenlijk plan van aanpak. De school blijft zich inspannen om de ouderbetrokkenheid te vergroten en zet zo nodig hulp in bij gesprekken, bijvoorbeeld een mediator van het schoolbestuur of van het samenwerkingsverband.

f) Vermoedt de school dat een leerling geen veilige thuissituatie heeft?

De school volgt de [Meldcode Huiselijk geweld en kindermishandeling](#) en meldt intern bij de eigen aandachtsfunctionaris en/of ondersteuningsteam [voor huiselijk geweld en kindermishandeling](#). De school kan een melding doen bij [Veilig Thuis Haaglanden](#) of de school belegt een MDO of JES-overleg om gezamenlijk te bespreken wat een volgende stap kan zijn.

g) Wat als ouders vragen hebben over passend onderwijs?

De rijksoverheid heeft een digitale brochure voor ouders en leerlingen over passend onderwijs: [Uitleg passend onderwijs voor leerlingen en ouders | Brochure | Rijksoverheid.nl](#). Er is ook een versie voor professionals: [Uitleg passend onderwijs voor professionals | Brochure | Rijksoverheid.nl](#)

Als ouders of jongeren behoefte hebben aan specifieke informatie of advies over passend onderwijs, dan is de school het eerste aanspreekpunt. Ouders en jongeren kunnen met hun vragen ook terecht bij het Ouder- en Jeugdsteunpunt Haaglanden: [Ouder en Jeugd Steunpunt \(ojsp-haaglanden.nl\)](#). Zie voor:

PO: [Ouder- en jeugdsteunpunt | SPPOH Ouders](#)

VO: [Ouder- en Jeugdsteunpunt - SWV Zuid Holland West \(swvzhw.nl\)](#)

h) Wat als ouders speciaal basisonderwijs of speciaal (voortgezet) onderwijs weigeren?

Als school constateert dat het SBO of SO/VSO beter bij de leerling past, is dat voor ouders soms moeilijk te accepteren. Het is belangrijk om ouders vanaf het begin mee te nemen in het proces van school en helder te communiceren. De school kan ouders wijzen op hulp van de [Onderwijsconsulenten](#).

Daarnaast betreft school tijdig de ketenpartners zoals het samenwerkingsverband. Dit geldt ook voor de leerplichtambtenaar. Zolang de leerling niet ongeoorloofd verzuimt, is er geen rol voor leerplicht weggelegd. Echter, zodra er sprake is van dreigend ongeoorloofd verzuim of thuiszitten, is het goed om de leerplichtambtenaar te betrekken. Zeker als school vermoedt dat ouders een plek in het SBO of SO/VSO zullen weigeren. Afhankelijk van de casus bepaalt de leerplichtambtenaar of er een rol is voor leerplicht of dat hij/zij meedenkt met school en de ketenpartners. De school blijft zich inspannen om de ouderbetrokkenheid te vergroten. De school zet zo nodig hulp in bij gesprekken, bijvoorbeeld van een mediator van het schoolbestuur of van het samenwerkingsverband.

Als school, het samenwerkingsverband en het SBO of SO/VSO het eens zijn over een passende plek voor de leerling, dan wordt dit in een MDO met ouders besproken. Als ouders een andere mening hebben over wat passend is voor hun kind, staat het ouders vrij om een andere plek te zoeken. Ouders kunnen hierbij de hulp inschakelen van de [Onderwijsconsulenten](#). De school kan ouders hierin faciliteren door ze een termijn te gunnen en open te staan voor observaties vanuit andere scholen. De school blijft verantwoordelijk voor het onderwijs gedurende deze periode.

Als ouders geen andere plek kunnen vinden waar hun kind terecht kan, wordt nogmaals een MDO georganiseerd. Vanuit de school wordt opnieuw het advies voor SBO of SO/VSO gegeven. Het samenwerkingsverband onderschrijft het advies en stelt voor een toelaatbaarheidsverklaring (TLV) aan te vragen. Wanneer ouders geen toestemming geven voor het aanvragen van een toelaatbaarheidsverklaring, kan school deze ook zonder toestemming aanvragen. De school vraagt in dat geval aan ouders om hun zienswijze toe te voegen aan de aanvraag van de toelaatbaarheidsverklaring. Zijn ouders het niet eens met de afgifte van een toelaatbaarheidsverklaring? Dan kunnen zij binnen 6 kalenderweken na afgifte een bezwaar indienen bij het samenwerkingsverband. De samenwerkingsverbanden zijn aangesloten bij [de Landelijke bezwaaradviescommissie toelaatbaarheidsverklaringen](#).

Na ontvangst van de toelaatbaarheidsverklaring gaat de school -in overleg met de ouders- op zoek naar een passende plek op een andere school. Is een andere school gevonden die de leerling kan plaatsen, maar werken ouders niet mee aan de overstap? Dan kan school de ouders een brief sturen waarin het bevoegd gezag van de school (met opgave van redenen en met vermelding van de bezwaarprocedure) meedeelt dat zij het voornemen heeft om de leerling te verwijderen. De ouders hebben de mogelijkheid om binnen 6 kalenderweken na dagtekening van deze brief bezwaar te maken bij het bevoegd gezag van de school tegen de verwijdering van hun kind. Ouders kunnen de hulp inschakelen van de [Geschillencommissie passend onderwijs](#).

Het bevoegd gezag van de school beslist zo spoedig mogelijk, maar uiterlijk binnen 4 kalenderweken na ontvangst van een ingediend bezwaarschrift en in overleg met de inspectie en desgewenst andere deskundigen. De school informeert leerplicht over de voorgenomen verwijdering. Nu heeft de leerplichtambtenaar een rol. Om deze rol goed op te kunnen pakken, is het nodig dat de leerplichtambtenaar al in een eerder stadium betrokken is en deel heeft uitgemaakt van het proces wat hiertoe heeft geleid. Als de leerling niet op school komt gedurende het verwijderingstraject, meldt school het verzuim bij DUO.

i) Heeft een leerling ondersteuning nodig bij het vervoer naar school?

Als een leerling een beperking heeft, kan in de woongemeente van de leerling leerlingenvervoer worden aangevraagd. Let op: het gaat om de gemeente waar de leerling structureel verblijft, de leerling hoeft hier niet ingeschreven te zijn. Dat is vooral van belang bij leerlingen die niet thuis wonen.

Leerlingenvervoer kent diverse vergoedingen en voorzieningen:

- Een vergoeding voor eigen vervoer (fiets/brommer/auto)
- Een vergoeding voor het openbaar vervoer
- Een vergoeding voor het openbaar vervoer met begeleiding (de aanvrager ontvangt een vergoeding voor de leerling en de volwassene die de leerling begeleidt)
- Aangepast vervoer, taxi(bus) vervoer

Voorwaarden:

- De leerling heeft een beperking, dit kunnen gedragsproblemen, een verstandelijke beperking of een langdurige lichamelijke beperking zijn.
- Het betreft de dichtstbijzijnde toegankelijke school voor de leerling.
- De school moet een BRIN-nummer hebben. Leerlingenvervoer is alleen van en naar een school toe. Als het vervoer naar een jeugdhulpinstelling betreft, kan mogelijk jeugdwetvervoer hierin voorzien.
- Voor een vergoeding voor openbaar vervoer geldt een minimale afstandseis van 6 kilometer.
- Voor vervoer naar een SBO geldt een minimale afstandseis van 6 kilometer voor alle typen vervoer. Dit geldt echter niet als er sprake is van een structurele lichamelijke, verstandelijke of zintuiglijke beperking.
- Als de leerling zelfstandig kan reizen met het openbaar vervoer naar het S(V)O, wordt geen vergoeding toegekend.
- Om in aanmerking te komen voor taxi(bus)vervoer moet aannemelijk zijn gemaakt dat de leerling niet (met begeleiding) met het openbaar vervoer kan reizen. De gemeente kan hiervoor een onafhankelijk sociaal-medisch adviseur inzetten als er twijfel bestaat over de beredenering.

Zie voor meer informatie:

Den Haag: www.denhaag.nl/leerlingenvervoer

Leidschendam-Voorburg: [Leerlingenvervoer | Gemeente Leidschendam-Voorburg \(lv.nl\)](#)

Rijswijk: [Leerlingenvervoer aanvragen | Gemeente Rijswijk](#)

4. Zieke leerlingen

a) Wat is de standaardprocedure voor ziekmelding?

Ouders melden hun kind voor aanvang van de lessen ziek volgens het verzuimbeleid van de school.

b) Is een leerling opvallend vaak of lang ziek?

De JGZ werkt volgens de methodiek MAZL (meer aandacht voor ziekgemelde leerlingen). In de MAZL staan de criteria van zorgwekkend ziekteverzuim vermeld.

CRITERIA ZORGWEKKEND ZIEKTEVERZUIM IN PO EN VO	
PO:	> 5 ziekmeldingen per schooljaar óf > 10 dagen ziekteverzuim per schooljaar
VO:	• de 4 ^e ziekmelding in 12 schoolweken óf • vanaf de 7e schooldag aaneengesloten ziek

Bij zorgwekkend ziekteverzuim gaat school in gesprek met de ouders en de leerling. Ze maken samen een plan van aanpak: concrete afspraken over schoolgerelateerde begeleiding en zorg. Let op: bij zorgen kan school altijd eerder in gesprek met ouders en leerling. Je hoeft als school dus niet te wachten totdat je aan de criteria voldoet.

- 4-12 jaar: de school gaat in gesprek met de ouders en waar mogelijk ook met de leerling.
- 12-16 jaar: school gaat in gesprek met de leerling en de ouders.
- Boven de 16 jaar: school gaat in gesprek met de leerling en optioneel met de ouders.

School evalueert het plan van aanpak met ouders en leerling: werkt het plan, wat is er nog nodig? Blijft de leerling verzuimen dan kan school JGZ consulteren of de leerling in een multidisciplinair overleg bespreken. In het MDO/ JES wordt besproken wie de zorg oppakt. Opnemen: link naar het schema aanpak ziekteverzuim.

Zie voor meer informatie over mogelijke ondersteuning door school en andere professionals van jongeren met aanhoudende klachten de publicatie [Naar school met aanhoudende lichamelijke klachten](#) van het [Nederlands Jeugdinstituut \(NJI\)](#) en [Ingrado](#).

c) Heeft een zieke leerling onderwijs thuis of in het ziekenhuis nodig?

De school neemt -indien nodig- contact op met het schoolbestuur of het samenwerkingsverband om een passende vorm van onderwijs te bieden. School informeert bij JGZ of het kind in beeld is.

d) Heeft een zieke leerling tijdelijk deeltijdonderwijs nodig of kan de leerling tijdelijk (korter dan een schooljaar) geen onderwijs volgen?

Leerlingen die tijdelijk (de wet geeft geen termijn, dit kan dus ook langer dan één schooljaar zijn) geheel of gedeeltelijk niet naar school kunnen vanwege een lichamelijke of psychische beperking en zorg nodig hebben, kunnen op basis van de Variawet tijdelijk geen onderwijs of tijdelijk deeltijdonderwijs volgen. Het uitgangspunt hierbij is dat de leerling op termijn weer (deels of volledig) naar school gaat.

School informeert bij JGZ of het kind in beeld is en kan om advies vragen. De JGZ kan zo nodig verbinding maken met het (para-)medische veld.

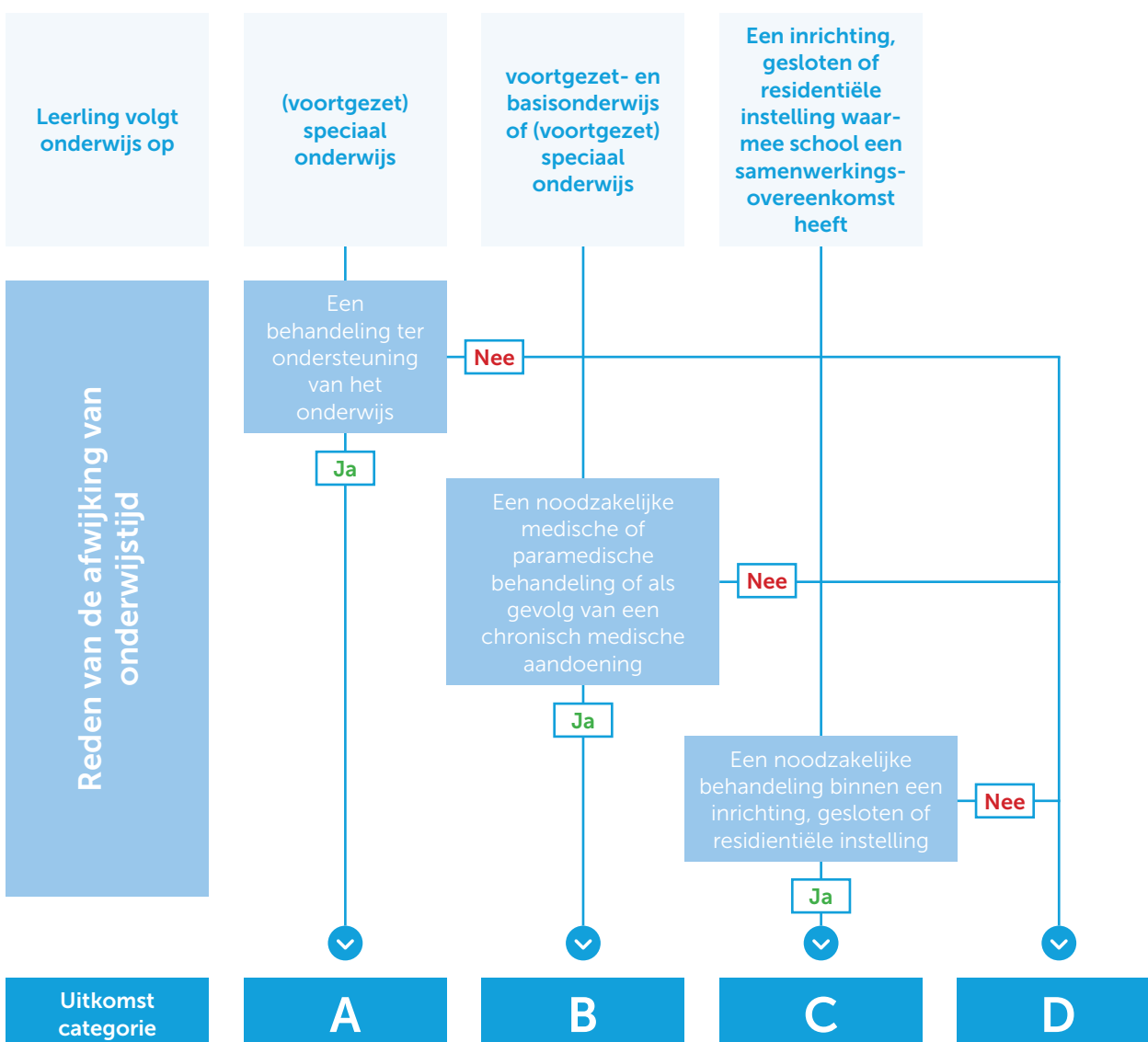
Zie voor meer informatie:

- [Beleidsregel inzake het instemmen met afwijking verplichte aantal uren onderwijs](#)
- [Stroomschema afwijking jaarlijks minimum uren aantal](#) (Inspectie van het Onderwijs)
- [Handreiking Onderwijs, zorg en de Leerplichtwet](#) (Ingrado)

In de beleidsregel zijn vier categorieën beschreven van situaties waarin het kan voorkomen dat een leerling structureel niet deelneemt aan het onderwijs in de groep of klas:

CATEGORIE	OMSCHRIJVING
A	Vanwege noodzakelijke behandeling ter ondersteuning van het onderwijs aan een leerling in het speciaal onderwijs. Dit kunnen allerlei behandelingen zijn die niet (para)medisch van aard zijn, maar het kind wel helpen bij het volgen van onderwijs. Hierbij kan men bijvoorbeeld denken aan assertiviteitstrainingen of gesprekken met een specialistisch begeleider.
B	Vanwege noodzakelijke medisch of paramedisch geïndiceerde behandeling of als gevolg van een chronische aandoening op medische grond waardoor de leerling niet of gedeeltelijk kan deelnemen aan de voor hem/haar bestemde lessen.
C	Vanwege noodzakelijke behandeling van een leerling die een inrichting, residentiële of gesloten instelling bezoekt en onderwijs volgt op een school als bedoeld in artikel 71c van de WEC.
D	Andere situatie dan onder a, b, c

In de situaties onder A, B en C hoeft geen instemming met de afwijking van de onderwijstijd te worden aangevraagd bij de [Inspectie van het Onderwijs](#). Bij categorie D wel.



Voor een leerling in categorie D dient de school een aanvraag in bij de Inspectie van het Onderwijs via het interne schooldossier op de website van de Inspectie. Het is belangrijk dat de school op dit formulier aangeeft dat het gaat om 'Maatwerk in onderwijstijd'. Daarnaast stuurt de school een ontwikkelingsperspectief (OPP) inclusief een ingroeiplan mee. Hierin wordt onder andere vastgelegd welke ondersteuning aan de leerling wordt geboden en hoe de leerling weer toegroeit naar het volledig aantal uren onderwijs op school.

Is een leerling 4 weken wegens ziekte afwezig? Dan meldt de school dit bij het samenwerkingsverband in verband met de registratie van thuiszitters. De school gebruikt hiervoor de module 'Zorgwekkend Verzuim' in Onderwijs Transparant.

e) Kan een zieke leerling langdurig in het geheel geen onderwijs volgen?

Wanneer een leerling op lichamelijke of psychische grond gedurende langere tijd (minimaal een schooljaar) niet in staat is om onderwijs te volgen, en terugkeer naar school is op termijn niet mogelijk, dan informeert de school bij JGZ of het kind in beeld is. Vervolgens bespreekt de school de leerling in een MDO of JES-overleg.

Wanneer alle mogelijkheden voor passend onderwijs:

- Variawet
- OPDC
- andere school
- speciaal onderwijs: SBO, SO cluster 3 of 4, VSO
- praktijkonderwijs
- vrijstelling artikel 3a of 3b van de Leerplichtwet

of de alternatieven:

- vrijstelling artikel 11g bij zwangerschap
- vrijstelling artikel 15 bij ander onderwijs (alleen kwalificatieplichtigen)
- VSO uitstroom arbeid of dagbesteding of
- praktijkonderwijs uitstroom arbeid

zijn onderzocht en niet passend blijken, dan kan het MDO of JES-overleg -als laatste optie- de ouders adviseren een beroep op vrijstelling van schoolinschrijving te doen volgens artikel 5 sub a van de Leerplichtwet.

Ouders melden hun kind eerst aan voor bespreking in het Driehoeksoverleg voordat zij een beroep op vrijstelling doen. In het PO loopt een pilot: als er overeenstemming is in het MDO (tussen ouders, onderwijs- en zorgpartners én leerplicht) dat er geen passend onderwijs mogelijk is vanwege belemmeringen op lichamelijke of psychische grond, is aanmelding bij het Driehoeksoverleg niet noodzakelijk en kunnen ouders rechtstreeks een beroep doen op vrijstelling bij Leerplicht. Dit geldt uitsluitend voor een eerste beroep op vrijstelling. Bij een tweede (en volgende) beroep op vrijstelling wordt de leerling wel aangemeld bij het Driehoeksoverleg.

Zie voor meer informatie en de formulieren:

PO: [Vrijstelling van schoolinschrijving - SPPOH Professionals](#)

VO: [Driehoeksoverleg - SWV Zuid Holland West \(swvzhw.nl\)](#).

5. Afwezige leerlingen (niet ziek)

a) Vragen ouders verlof aan voor hun kind?

Vakantieverlof vanwege het beroep van de ouders

Ouders van schoolgaande kinderen moeten zich houden aan de vakantieperiodes die zijn vastgesteld. Vrij of extra verlof opnemen voor de vakantie, het verlengen van een vakantie of een korte vakantie tussendoor mag niet. Dit kan alleen als de leerling door de specifieke aard van het beroep van (één van) de ouders niet binnen de schoolvakanties met hen op vakantie kan ([artikel 11 lid f van de Leerplichtwet](#)). Dit verlof van maximaal twee aaneensluitende weken per schooljaar mag niet vallen in de twee eerste lesweken van het schooljaar. De directeur moet om bewijsstukken vragen, waaruit o.a. blijkt dat door de aard van het beroep van één van de ouders een gezamenlijke vakantie van twee aaneensluitende weken, binnen de gewone schoolvakanties, onmogelijk is. Als het gezin al een gezamenlijke vakantie heeft gehad, is het niet meer mogelijk om verlof aan te vragen in dat schooljaar.

Bij het begrip '[specifieke aard van het beroep](#)' gaat het voornamelijk om seizoensgebonden werkzaamheden of werkzaamheden in bedrijfstakken die in de schoolvakantie een piekdrukte kennen. Het moet redelijkerwijs worden aangetoond dat een vakantie in de schoolvakanties tot onoverkomelijke bedrijfseconomische problemen zal leiden. Alleen het feit dat tijdens de schoolvakanties een belangrijk deel van de omzet wordt behaald is onvoldoende. Dit verlof is uitdrukkelijk niet bedoeld voor het oplossen van roosterproblemen van de werkgever.

Religieuze verplichtingen

Voor bepaalde feesten of verplichtingen die voortvloeien uit godsdienst of levensovertuiging bestaat de mogelijkheid voor verlof. Volgens de Leerplichtwet moet een verlofaanvraag op religieuze gronden worden beschouwd als een mededeling van de ouders aan de directeur van de school. Er is dus geen sprake van het al of niet verlenen van verlof door de directeur of leerplichtambtenaar. Een mededeling, minimaal 2 dagen voor de dag, volstaat. Dit geldt alleen voor religieuze feestdagen. De richtlijn hiervoor is dat één dag per verplichting vrij wordt gegeven. Hieronder volgt een aantal voorbeelden:

- Chinees Nieuwjaar
- Offerfeest
- Suikerfeest
- Holifeest
- Diwalifeest
- Paasfeest (Pesach)
- Grote Verzoendag (Jom Kipoer)

Gewichtige omstandigheden

Ouders kunnen extra verlof aanvragen als er sprake is van '[gewichtige omstandigheden](#)' ([artikel 11 lid g van de Leerplichtwet](#)). Gewichtige omstandigheden zijn uitzonderlijke omstandigheden buiten de wil van ouders en/of leerling, waardoor de leerling de school niet kan bezoeken. Het gaat hierbij niet om extra vakantieverlof.

Wanneer het om maximaal tien schooldagen gaat, beslist de directeur. Gaat het om meer dan tien schooldagen, dan beslist de leerplichtambtenaar. Hieronder een aantal voorbeelden:

SITUATIE	BEWIJS EN/OF TERMIJN
Verhuizing	Maximaal 1 schooldag
Huwelijk van bloed- of aanverwant tot en met de 3 ^e graad	Soort bewijs: trouwkaart. Indien twijfelachtig: kopie trouwakte. In Nederland: maximaal 1-2 schooldagen In het buitenland: maximaal 5 schooldagen
Ernstige levensbedreigende ziekte zonder uitzicht op herstel van bloed- of aanverwant tot en met de 3 ^e graad	Soort bewijs: doktersverklaring waaruit ernstige ziekte blijkt. Geen maximale termijn.
Overlijden van bloed- of aanverwant	Soort bewijs: rouwkaart. Indien twijfelachtig: kopie akte van overlijden. In de 1^e graad: max. 5 schooldagen In de 2^e graad: max. 2 schooldagen In de 3^e en 4^e graad: max. 1 schooldag In het buitenland 1e t/m 4e graad: max. 5 schooldagen
12-, 25-, 40-, 50- en 60-jarig (huwelijks)jubileum van ouder(s)/ verzorgers(s) of grootouders	Maximaal 1 schooldag

Daarbij geldt het volgende:

- Verlofaanvragen moeten schriftelijk en binnen redelijke termijn bij de directeur van de school worden ingediend. Als de ouder dit niet binnen redelijke termijn aanvraagt, moet de ouder beargumenteren waarom.
- Er kunnen voorwaarden gesteld worden aan het toekennen van verlof (bijvoorbeeld achteraf tonen van bepaalde documenten).
- De toestemming of afwijzing moet schriftelijk worden vastgelegd en in geval van afwijzing goed worden gemotiveerd door de directeur van de school of de leerplichtambtenaar.
- Verlof moet altijd zo kort mogelijk gehouden worden.
- De ouder moet bij een aanvraag, voor zover redelijkerwijze mogelijk, bewijsmiddelen meesturen. Deze moeten vertaald zijn door een beëdigde vertaler (behalve als deze in het Engels, Duits of Frans zijn opgesteld).
- Verlof vanwege gewichtige omstandigheden kan ook worden toegekend in de eerste twee weken na de zomervakantie.

In de volgende gevallen wordt in ieder geval geen extra verlof gegeven:

- Verplichte vakantie door de werkgever opgelegd.
- Familie- of vriendenbezoek in het buitenland.
- Goedkope tickets.
- Omdat de tickets al gekocht zijn of omdat er geen tickets meer zijn in de vakantieperiode.
- Verlof voor een kind, omdat andere kinderen uit het gezin al of nog vrij zijn.
- Activiteiten van verenigingen, zoals een scouting- of een voetbalkamp.
- Eerder vertrek of latere terugkomst in verband met verkeersdrukte.
- Wereldreizen en sabbaticals.

b) Komt een leerling regelmatig te laat op school?

De school onderneemt actie volgens haar eigen verzuimbeleid.

4-8-12-16 regeling

De school kan de 4-8-12-16 regeling* met betrekking tot te laat komen opnemen in haar verzuimbeleid. Scholen zijn niet verplicht om deze regeling toe te passen. Ook voeren scholen niet allemaal hetzelfde beleid rondom deze regeling. Over het algemeen wordt de regeling als volgt ingevuld:

- Bij 4 x te laat worden de ouders en/of de leerling (als de leerling zelfstandig naar school komt) door de leerkracht aangesproken.
- Bij 8 x te laat worden de ouders en de leerling vanaf 12 jaar uitgenodigd door de school.
- Bij 12 x te laat doet de school een melding 'Overig verzuim' bij leerplicht. Leerplicht stuurt een kennisgevingsbrief naar de ouders.
- Bij 16 x te laat en een nieuwe verzuimmelding 'relatief verzuim' nodigt leerplicht ouders en de leerling vanaf 12 jaar uit, waarbij verwezen kan worden naar hulpverlening of Halt.

* Met de invoering van de **Methodische Aanpak Schoolverzuim (MAS)** is de regeling aangepast aan de Haltnormen. Sommige scholen of gemeenten hanteren nog de 3-6-9-12 regeling.

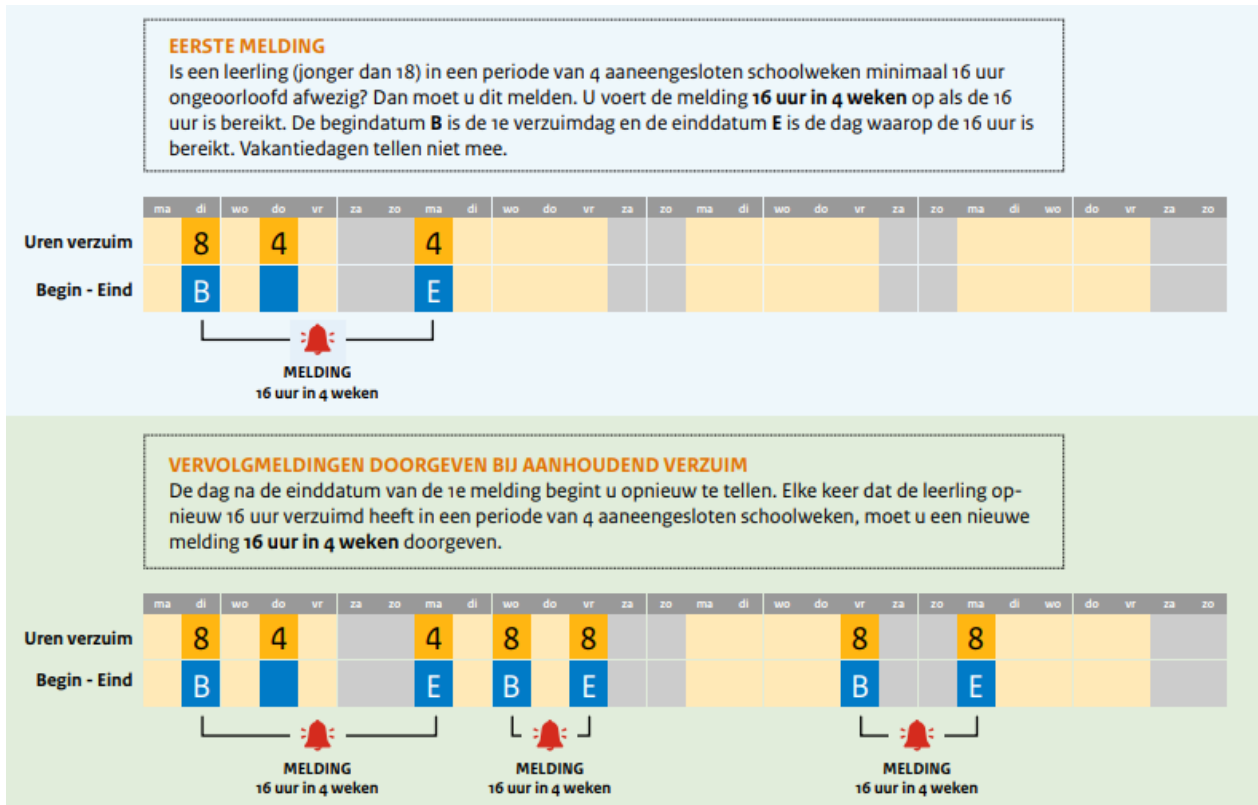
c) Komt een leerling zonder geldige reden niet op school?

De school volgt haar eigen verzuimbeleid, neemt contact op met de ouders en de leerling vanaf 12 jaar en onderneemt actie. Bedraagt het ongeoorloofde verzuim 16 uur in 4 weken? Of is er sprake van luxeverzuim? Dan is de school wettelijk verplicht het verzuim binnen 5 dagen te melden bij leerplicht.

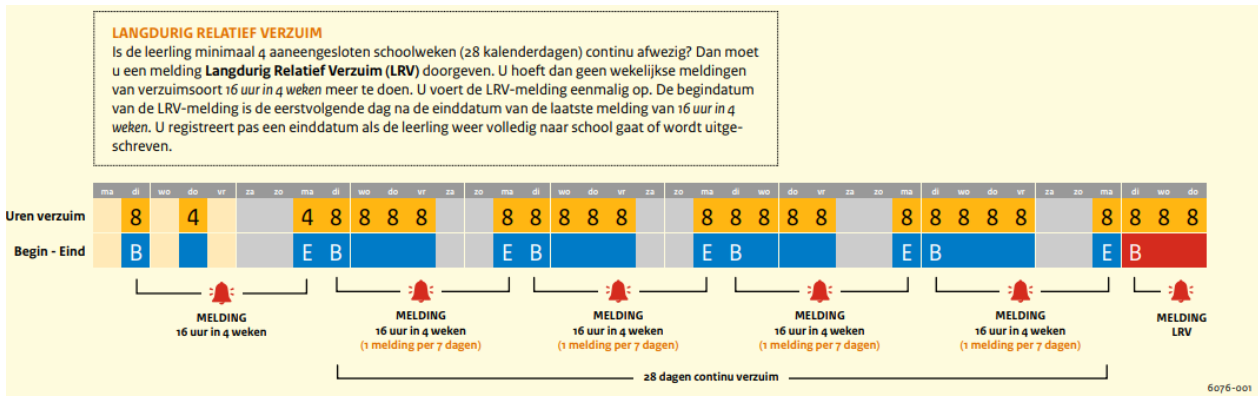
SOORT VERZUIM	WAT HOUDT HET IN?	WANNEER MELDEN?
Wettelijk verzuim (16 uur in 4 weken)	Ongeoorloofd verzuim van 16 uur van de les- of praktijktijd binnen een periode van 4 weken. Bij herhaling wordt een vervolgmelding gedaan.	Verplicht om binnen 5 dagen te melden aan leerplicht via het verzuimloket van DUO. <i>Zie afbeelding 1.</i>
Langdurig relatief verzuim (LRV) = thuiszitten	Leerling is 4 weken aaneengesloten continue afwezig en heeft geen medische indicatie of vrijstelling. De LRV-melding wordt eenmalig gedaan. Er zijn geen vervolgmeldingen 16 uur in 4 weken meer nodig. Thuiszitters worden standaard besproken in het MDO of JES-overleg. De scholen melden thuiszitters ook bij het samenwerkingsverband via de module 'Zorgwekkend Verzuim' in Onderwijs Transparant.	Melden via verzuimloket DUO. De begindatum van de LRV-melding is de eerstvolgende dag na de einddatum van de laatste melding van '16 uur in 4 weken'. Einddatum is herstel schoolgang, start onderwijs-zorgarrangement of uitschrijving. <i>Zie afbeelding 2.</i>
Luxeverzuim	Verzuim buiten de schoolvakanties (ook 'dagjes weg') zonder toestemming van de directeur of leerplichtambtenaar.	Binnen 5 dagen melden aan Leerplicht via het verzuimloket van DUO.
Overig verzuim (minder dan 16 uur in 4 weken)	Te laat komen, licht verzuim.	Niet verplicht om te melden bij leerplicht; alleen melden bij een zorgwekkende situatie en nadat de school zelf actie heeft ondernomen. In overleg tussen de school en de leerplichtambtenaar kan, mits de capaciteit bij school en leerplicht dat toelaat, er ook preventieve samenwerking plaatsvinden om schoolverzuim te voorkomen. Bijvoorbeeld via voorlichting op school of een gezamenlijke aanpak voor preventieve verzuimgesprekken.

Zie voor het onderscheid tussen een wettelijke en een LRV-melding:
<https://duo.nl/zakelijk/images/voorbeeld-melden-16-uur-in-4-weken-en-lrv.pdf>.

Afbeelding 1. Melden van wettelijk verzuim:



Afbeelding 2. Melden van langdurig relatief verzuim:



d) Kan een leerling tijdelijk niet naar school omdat:

- de school geen passend aanbod kan bieden of
- het kind op een wachtlijst staat of
- de school en ouders geen overeenstemming hebben over een passend aanbod?

Dan betreft de school het samenwerkingsverband en bespreekt het kind volgens het routeboek in een MDO of JES-overleg om tot een passend aanbod te komen. Als het plan van aanpak geen resultaat heeft of als de casus is vastgelopen, dan schaaft het MDO of het JES-overleg op naar de adviestafel (PO) of de regisseur (VO). Zo nodig kan vervolgens opgeschaald worden naar de doorbraaktafel (PO en VO).

e) Gaat school een leerling schorsen?

Ernstige incidenten kunnen aanleiding zijn tot een vergaande strafmaatregel: schorsing. Hiermee ontzegt de school een leerling tijdelijk de toegang tot de lessen of de school. De afwezigheid van de leerling wordt gezien als geoorloofde afwezigheid ([artikel 11 sub c Lpw](#)). [De Inspectie van het Onderwijs](#) heeft de controle op de inhoudelijke kant van een schorsing.

Schorsingsduur PO, SO en VSO: maximaal 5 schooldagen.

Schorsingsduur VO: maximaal 5 schooldagen, tenzij het gaat om een voornemen tot verwijdering. In dat geval moet de school met de Inspectie van het Onderwijs overleggen.

Stappen bij schorsing

1.	Het bestuur (of een daartoe gevolmachtigde persoon) van een school kan een leerling voor een periode van ten hoogste 5 schooldagen schorsen. Met als enige uitzondering: bij een voornemen tot verwijdering in het VO.
2.	De school neemt onmiddellijk telefonisch contact op met de ouders om de schorsing mee te delen en de ouders op te roepen voor een gesprek op school.
3.	De beslissing tot schorsing wordt schriftelijk en met opgave van reden aan de ouders (en indien van toepassing ook aan de gezinsvoogd) meegedeeld.
4.	In deze brief wordt ook vermeld worden hoe de bezwaarprocedure is geregeld.
5.	Bij schorsing van meer dan één dag meldt de school de schorsing bij de Inspectie.
6.	Na de schorsingsperiode wordt de leerling weer tot de lessen toegelaten.

f) Gaat school een leerling verwijderen?

Het bestuur van de school kan besluiten om over te gaan tot verwijdering van een leerling:

- Als corrigerende strafmaatregel nadat is gebleken dat meerdere schorsings-maatregelen niet het beoogde effect hadden.
- Als maatregel naar aanleiding van een ernstige aangelegenheid.

Voor verwijdering van een leerling volgt de school de wettelijke regels waarbij de ouders, de VO-leerling, het bestuur, de directie, het samenwerkingsverband, de leerplichtambtenaar en meestal ook de Inspectie van het Onderwijs betrokken zijn. Zie onderstaande links voor een toelichting op de regels.

PO: zie [Schorsen en verwijderen in het basisonderwijs | Schorsen en verwijderen | Inspectie van het Onderwijs \(onderwijsinspectie.nl\)](#).

SO en VSO: zie [Schorsen en verwijderen in het speciaal onderwijs | Schorsen en verwijderen | Inspectie van het Onderwijs \(onderwijsinspectie.nl\)](#).

VO: zie [Schorsen en verwijderen in het voortgezet onderwijs | Schorsen en verwijderen | Inspectie van het Onderwijs \(onderwijsinspectie.nl\)](#).

Het bestuur mag een leerling pas definitief verwijderen als het voldaan heeft aan haar zorgplicht om een andere school te vinden die bereid is de leerling toe te laten en hierover constructief overleg heeft gevoerd met de betrokken ouders. Het bestuur moet in alle gevallen een nieuwe school voor de leerling vinden en tot die tijd onderwijs bieden aan de leerling.

PO: Bij verwijdering van een leerling dient de leerling de school te blijven bezoeken totdat de leerling terecht kan op een nieuwe school. Leerlingen mogen dus niet geschorst worden in afwachting van verwijdering. Het is de gewoonte dat de directeur van de school het definitieve besluit tot verwijdering schriftelijk en met opgave van redenen aan de Inspectie van het Onderwijs meedeelt. In die brief geeft de directeur ook aan naar welke school de leerling kan worden overgeplaatst.

VO: De school meldt een verwijdering direct aan de leerplichtambtenaar en schriftelijk met opgave van redenen aan de Inspectie van het Onderwijs.

- Een leerling die in de examenklas zit, kan niet verwijderd worden. De school zal dan een onderwijslocatie regelen waar de leerling elders alsnog onderwijs kan volgen en deel kan nemen aan het examen.
- Een leerling mag niet voor het eind van het jaar verwijderd worden vanwege zijn onderwijsprestaties.
- Een leerling mag pas verwijderd worden als de school een nieuwe school voor hem of haar heeft gevonden. De school is tot die tijd verantwoordelijk voor het bieden van een vorm onderwijs aan de leerling.

6. Uitschrijving van leerlingen

a) Gaat een leerling naar een andere school?

De school mag de leerling uitschrijven als de ouders daarom verzoeken én:

- de leerling is ingeschreven bij een andere erkende school of
- de leerling is ingeschreven bij een andere, niet-erkende school die een procedure is gestart om erkend te worden als school in de zin van de Leerplichtwet.

b) Gaat een leerling naar een SBO-, SO-, VSO- of praktijkschool?

Om bij een SBO-, SO-, VSO- of praktijkschool ingeschreven te worden is een toelaatbaarheidsverklaring (TLV: **PO** en **VO**) nodig. In overleg met de ouders, de adviseur of consulent van het samenwerkingsverband en eventuele andere ketenpartners, start de huidige school de procedure voor de aanvraag van een toelaatbaarheidsverklaring.

De school schrijft de leerling uit als de ouders daarom verzoeken en:

- de leerling is ingeschreven op de nieuwe school of
- de leerling is ingeschreven bij een andere, niet-erkende school die een procedure is gestart om erkend te worden als school in de zin van de Leerplichtwet.

Is er een toelaatbaarheidsverklaring, maar weigeren ouders hun kind aan te melden op de nieuwe school? Zie onder het kopje 'Wat als ouders speciaal basisonderwijs of speciaal (voortgezet) onderwijs weigeren?'.

c) Verlaat een leerling het VSO of praktijkonderwijs?

De school schrijft de leerling uit als de ouders daarom verzoeken én:

- de VSO-leerling heeft onderwijs gevolgd in de uitstroomprofiel arbeidsmarktgericht of uitstroomprofiel dagbesteding en is niet meer leerplichtig of
- de leerling heeft onderwijs gevolgd in het praktijkonderwijs, is niet meer leerplichtig en heeft een verklaring praktijkonderwijs of een schooldiploma.

In beide situaties is de leerling niet kwalificatieplichtig. De school neemt contact op met het Pro/VSO-team voor hulp bij de begeleiding van de leerling naar werk.

d) Gaat een leerling naar het buitenland?

De school schrijft de leerling uit als de ouders daarom verzoeken én:

- de leerling is uitgeschreven bij de Basisregistratie personen (BRP) of
- de leerling heeft een vrijstelling van schoolinschrijving volgens [artikel 5 sub c](#) van de Leerplichtwet.

e) Vermoedt de school dat een leerling is verhuisd, maar is de leerling nog ingeschreven?

De school verzoekt de ouders om de adreswijziging zo snel mogelijk (kan soms digitaal) door te geven aan de gemeente:

Den Haag: [Den Haag - Vertrek naar het buitenland \(emigratie\) doorgeven](#)

Leidschendam-Voorburg: [Vertrekken naar het buitenland | Gemeente Leidschendam-Voorburg \(lv.nl\)](#)

Rijswijk: [Vertrekken uit Nederland \(emigreren\) | Gemeente Rijswijk](#)

Komt de leerling niet naar school? Dan meldt de school het verzuim bij leerplicht via het verzuimloket van DUO.

f) Heeft de leerling een vrijstelling van schoolinschrijving?

De school mag de leerling uitschrijven als de leerling een vrijstelling heeft van schoolinschrijving volgens [artikel 5 sub a](#), [artikel 5 sub c](#), [artikel 5a](#) of [artikel 15](#) van de Leerplichtwet (resp. vrijstelling op medische grond, schoolbezoek buitenland, trekkend bestaan of volgen van ander onderwijs tijdens de kwalificatieplicht).

7. Afwegingskaders onderwijs-jeugdhulp

In de gemeente Den Haag, Rijswijk en Leidschendam-Voorburg bestaat of wordt er gewerkt aan een afwegingskader onderwijs-jeugdhulp. Soms is het duidelijk dat een kind ondersteuning nodig heeft bij het leren op school of juist jeugdhulp los van het onderwijs. Maar voor sommige kinderen spelen er meerdere vragen en is er een combinatie van ondersteuning nodig. In die gevallen is het soms lastig te bepalen op grond van welke wet (en dus financieringsstroom) die ondersteuning ingezet kan worden. Het afwegingskader beschrijft alle stappen en vragen die samen met ouders en betrokkenen in het onderwijs doorlopen dienen te worden om zo tot een helder plan te komen voor een leerling. Het afwegingskader sluit aan bij het beleid van de gemeente m.b.t de jeugdhulp en bij die van het samenwerkingsverband m.b.t. passend onderwijs. De afwegingskaders zullen later worden toegevoegd. Vraag er eventueel naar bij de koppelgenoot van het gemeentelijk jeugdteam.

8. Wettelijke kaders

Leerplichtwet 1969

Afwijking verplichte aantal uren onderwijs (voorheen Variawet)

Jeugdwet

Besluit publieke gezondheid

Leerplichtwet 1969

De Leerplichtwet 1969 is een wet die regelt dat kinderen onderwijs krijgen. De leerplicht begint bij een kind van 5 jaar en eindigt in het jaar waarin de jongere tenminste 12 volledige schooljaren heeft gevolgd of aan het eind van het jaar waarin de jongere de leeftijd van 16 jaar heeft bereikt. Als de jongere dan nog geen havo-, vwo- of mbo-diploma op minimaal niveau 2 heeft, moet het onderwijs blijven volgen tot het 18 jaar is of alsnog een startkwalificatie haalt. Dat heet de kwalificatieplicht.

In de Leerplichtwet staan rechten en plichten van ouders, leerlingen, scholen en gemeenten (afdeling Leerplicht) vermeld. Met de wet wordt gewaarborgd dat alle jongeren in Nederland aan onderwijs deelnemen. Het doel van de Leerplichtwet is dat jongeren zo goed mogelijk worden toegerust met kennis en vaardigheden die zij nodig hebben om een zelfstandige plek in de samenleving te verwerven. In de wet is ook de kwalificatieplicht geregeld. De kwalificatieplicht is een van de maatregelen van de Rijksoverheid om schooluitval van jongeren tegen te gaan. Deze maatregel moet de kansen van startende jongeren op de arbeidsmarkt vergroten.

Ouders en leerlingen

Ouders zijn verplicht hun kind in te schrijven op een school en ervoor te zorgen dat hun kind de school bezoekt. Deze verplichting geldt zolang het kind leerplichtig of kwalificatieplichtig is. Vanaf 12 jaar is de leerling ook zelf verantwoordelijk voor het geregeld bezoeken van de school.

Scholen

Scholen zijn verantwoordelijk voor het doorgeven van de in- en uitschrijvingen en voor de verzuimregistratie van hun leerlingen. Daarnaast beslist het hoofd van de school op verlofaanvragen tot een maximum van 10 dagen per schooljaar. De Inspectie van het onderwijs is verantwoordelijk voor het toezicht op de naleving van de Leerplichtwet door scholen.

Afdeling Leerplicht

De leerplichtambtenaar houdt toezicht op de naleving van de Leerplichtwet door ouders en jongeren. De leerplichtambtenaar beslist ook op verlofaanvragen van meer dan 10 dagen per schooljaar en op vrijstellingen op grond van artikel 3 (vervangende leerplicht) en artikel 15 (volgen van ander onderwijs). De leerplichtambtenaar neemt deel in het driehoeksoverleg, waarin de onderwijsmogelijkheden worden getoetst voor kinderen voor wie een vrijstelling op grond van artikel 5 sub a wordt overwogen. Daarnaast kan de leerplichtambtenaar met school meedenken over schoolverzuimbeleid en acties om schoolverzuim of schooluitval te voorkomen.

Vrijstelling van schoolinschrijving:

artikel 5 sub a: lichamelijke of psychische ongeschiktheid

artikel 5 sub b: bedenkingen tegen de richting van school

artikel 5 sub c: schoolbezoek in buitenland

artikel 5a: trekkend bestaan

artikel 15: volgen van ander onderwijs

Vrijstelling van geregeld schoolbezoek:

artikel 3a: vervangende leerplicht, geen MBO

artikel 3b: vervangende leerplicht, MBO

artikel 11 sub a: de school is gesloten of het onderwijs is geschorst

artikel 11 sub b: bezoek van de school is verboden

artikel 11 sub c: tuchtmaatregel (schorsing)

artikel 11 sub d: ziekte van de leerling

artikel 11 sub e: verlof vanwege religieuze verplichting of levensovertuiging

artikel 11 sub f: verlof vanwege de specifieke aard van het beroep van ouders

artikel 11 sub g: verlof vanwege andere gewichtige omstandigheden

artikel 11a: verlof vanwege de leeftijd van de leerling (5-jarigen)

Afwijking verplichte aantal uren onderwijs (voorheen Variawet)

Leerlingen die tijdelijk (de wet geeft geen termijn, dit kan daarom ook langer dan een schooljaar zijn) geheel of gedeeltelijk niet naar school kunnen vanwege een lichamelijke of psychische beperking en zorg nodig hebben, kunnen op basis van **gewijzigde onderwijswetgeving** (voorheen Variawet genoemd) tijdelijk geen onderwijs of tijdelijk deeltijdonderwijs volgen. Het uitgangspunt hierbij is dat de leerling op termijn weer deels of volledig naar school gaat.

Zie voor meer informatie:

- **Beleidsregel inzake het instemmen met afwijking verplichte aantal uren onderwijs**
- **Stroomschema afwijking jaarlijks minimum uren aantal (Inspectie van het Onderwijs)**
- **Handreiking Onderwijs, zorg en de Leerplichtwet (Ingrado)**

Jeugdwet

De **Jeugdwet** heeft als doelstelling dat alle kinderen gezond en veilig moeten kunnen opgroeien, hun talenten ontwikkelen en naar vermogen participeren in de samenleving. Op grond van de Jeugdwet zijn de gemeenten verantwoordelijk voor de jeugdhulp, waaronder ook ondersteuning, hulp en zorg aan jongeren en ouders bij opgroei- en opvoedproblemen, psychische problemen en stoornissen. Gemeenten hebben een jeugdhulpplicht die waarborgt dat jongeren de hulp ontvangen die zij nodig hebben. Soms is voor jeugd ook zorg vanuit de Zorgverzekeringswet, de Wet langdurige zorg of de Wmo aan de orde.

Besluit publieke gezondheid

Op grond van het **Besluit publieke gezondheid** biedt de gemeente aan alle jongeren van 0 tot 18 jaar Jeugdgezondheidszorg (JGZ) aan. De JGZ heeft de wettelijke taak om alle kinderen in beeld te hebben. Zij ziet de kinderen regelmatig en volgt het kind tijdens het opgroeien. Zij monitort groei en ontwikkeling, doet gezondheidsonderzoek en screent. De JGZ heeft een brede, integrale beoordeling van kinderen in de context van gezin en omgeving en kijkt naar het individuele kind en de gezondheidstoestand van alle kinderen. De JGZ signaleert bevorderende en bedreigende factoren in de opvoeding in gezin en omgeving en indien nodig wordt hulp erbij gevraagd of doorverwezen. Dit geldt ook voor school-/ziekteverzuim/schooluitval.

9. Taken en verantwoordelijkheden ketenpartners

De school werkt in de preventieve aanpak samen met partners: samenwerkingsverband (SPPOH), schoolmaatschappelijk werk (SMW), leerplicht (LP) en CJG/Jeugdgezondheidszorg (JGZ) in Den Haag, Jeugdteam/JGZ in Rijswijk, Jeugdconsulent/JGZ in Leidschendam-Voorburg. Het doel van preventie is vroegtijdig signalen op te pakken, te onderzoeken wat er aan de hand is en ervoor te zorgen dat de leerling, eventueel met extra ondersteuning, naar school gaat.

Vaste taken zorgcoördinator voorschoolse educatie (VE)

1. De zorgcoördinator heeft regelmatig contact met de pedagogisch medewerker en de pedagogisch coach/VE-coach.
2. Heeft de zorgen rond peuters en hun gezin in beeld.
3. De zorgcoördinator kan hulp inroepen van VSMW+ en JGZ.
4. Organiseert een MDO als ingezette hulp onvoldoende resultaat heeft.
5. Organiseert een MDO als er zorgen zijn over de overgang naar regulier basisonderwijs. Hierbij zijn ouders, VSMW+ en JGZ aanwezig.

Vaste taken intern begeleider

1. Verantwoordelijk voor leerlingenzorg binnen de school.
2. Coördinerende rol bij vormgeven passend onderwijs op school.
3. Werkt samen met leerkracht, directie, ouders en externe ketenpartners bij hulpvragen over kinderen.
4. Meldt indien nodig kinderen aan bij SMW+ (met toestemming van ouders), JGZ of leerplicht.
5. Organiseert een MDO als ingezette hulp onvoldoende resultaat heeft of als er zorgen zijn. Zij nodigen hierbij ouders en de gewenste ketenpartners uit.

Vaste taken adviseur SPPOH

1. Inhoudelijk adviseur passend onderwijs

De adviseur denkt, op verzoek van de school, mee over (extra) ondersteuning die nodig is voor (kleine groepjes) leerlingen, leraren en ouders. Ook denkt de adviseur desgevraagd mee over de verdere ontwikkeling van de basisondersteuning en de schoolontwikkeling in het kader van passend onderwijs.

2. Vertegenwoordiger van het samenwerkingsverband

De adviseur is vraagbaak voor de school met betrekking tot de werkwijzen en besluiten en dergelijke van het samenwerkingsverband. De adviseur vertegenwoordigt het samenwerkingsverband in gesprekken met de school, in MDO's en dergelijke.

3. Makelaar

De adviseur koppelt (extra) ondersteuningsvragen van de school aan hen die dit uit kunnen voeren. In het werkgebied speelt de adviseur een actieve rol in het verbinden van scholen, bijvoorbeeld door vraag en aanbod bij elkaar te brengen en leersituaties te organiseren.

4. Critical friend

In het kader van de lerende organisatie kan de adviseur de school gevraagd en ongevraagd een spiegel voorhouden. De adviseur geeft vanuit haar of zijn invalshoek en rol feedback aan de school zonder hierbij een controlerende of beoordelende rol aan te nemen. De feedback is altijd gericht op het verbeteren van de kwaliteit van (basis)ondersteuning en op de samenwerking onderling, met ouders en met derden.

Vaste taken SMW+

1. Bieden van korte, lichte interventies in de lijn van het schoolmaatschappelijk werk bij te overzien sociaal-emotionele, opvoedings- of maatschappelijke problematiek.
2. Is als lid van het MDO (zie ondersteuningsplan SPPOH) betrokken bij de (voorbereiding van de) inzet van extra ondersteuning en doorverwijzing voor leerlingen.
3. Kunnen inschakelen van kort in te zetten specialistische interventies of expertise.
4. Als lid kernteam CJG kunnen schakelen tussen school en CJG/jeugdteam en eventuele andere maatschappelijke partners bij complexe problematiek.

Vaste taken JGZ

1. Biedt consultatie en advies bij vragen over lichamelijke, sociale of emotionele ontwikkeling.
2. Ziet de kinderen voor een periodiek gezondheidsonderzoek en op indicatie.
3. Sluit aan bij het multidisciplinaire overleg op school en levert sociaal-medisch advies bij dit overleg.
4. School kan een aanvraag onderzoek doen bij de JGZ (bijvoorbeeld bij ziekteverzuim).

Vaste taken Gezinscoach / Koppelgenoot (gekoppeld aan SMW+)

1. Biedt consultatie en advies.
2. Sluit in overleg met SMW+ of JGZ aan bij overleg op school, oudergesprek en/of huisbezoek.
3. Is het eerste aanspreekpunt voor SMW+ in geval van aanmelding CJG of enkelvoudige toeleiding.

Vaste taken Jeugdconsulent¹ (gekoppeld aan SMW+)

1. Biedt consultatie en advies.
2. Sluit in overleg met SMW+ of adviseur aan bij overleg op school, oudergesprek en/of huisbezoek.
3. Is het eerste aanspreekpunt voor SMW+ en SPPOH.

Vaste taken consulent zorg en onderwijs²

1. Biedt consultatie en advies.
2. Sluit in overleg met SMW+, adviseur of JGZ aan bij overleg op school, oudergesprek en/of huisbezoek.
3. Is het eerste aanspreekpunt voor aanvraag van jeugdhulp door ouders.

¹ Benaming voor Leidschendam-Voorburg

² Benaming voor Rijswijk

Vaste taken Leerplichtambtenaar

De rol van leerplicht start nadat school en ouders hebben geprobeerd het ongeoorloofd schoolverzuim van een leerling te stoppen, maar het verzuim toch doorzet. Nadat leerplicht een melding van ongeoorloofd schoolverzuim ontvangt, onderzoekt de leerplichtambtenaar wat er aan de hand is en spoort hij de leerling en ouders aan tot het weer naar school gaan. Dit gebeurt in de vorm van gesprekken en brieven. De leerplichtambtenaar koppelt zijn acties via het DUO Verzuimloket terug naar school.

Als de leerplichtambtenaar constateert dat het ongeoorloofd schoolverzuim wordt veroorzaakt door achterliggende problematiek, bespreekt hij dit met de betrokken ketenpartners (vanuit MDO of JES). De leerplichtambtenaar gaat na welke ondersteuning wordt ingezet en wie de regie heeft. De leerplichtambtenaar monitort of de ingezette hulp leidt tot het terugdringen van het schoolverzuim. De leerplichtambtenaar biedt zelf geen begeleiding of advies over passende hulp of onderwijs.

Als de leerplichtambtenaar constateert dat het verzuim blijft aanhouden, dat er geen medewerking van jongere of ouders is en dat zij verwijtbaar zijn, kan de leerplichtambtenaar handhaving inzetten. Of de leerplichtambtenaar handhaving inzet, hangt af van de aanvullende criteria die gelden voor een Halt-interventie, dwang in civiel kader en dwang in strafrechtelijk kader en de vraag wat het verwachte effect is van de handhaving. Meer informatie over deze routes is te vinden in de [Methodische Aanpak Schoolverzuim \(MAS\)](#).

Bovenstaande stappen gelden ook voor leer- en kwalificatieplichtige jongeren zonder schoolinschrijving en zonder vrijstelling (absoluut verzuim). Zij worden automatisch bij leerplicht gemeld door een koppeling tussen de gemeentelijke basisadministratie en DUO. Leerlingen die van school worden verwijderd, worden ook door school bij leerplicht gemeld. De school zorgt voor het vinden van een nieuwe school. De leerplichtambtenaar zoekt niet zelf naar een vervangende plek, maar monitort het proces.

Leerplicht heeft ook een rol bij verlofaanvragen van meer dan 10 schooldagen en bij vrijstellingen. (linken naar de paragraaf over de Leerplichtwet 1969)

In overleg tussen school en de leerplichtambtenaar kan – mits de capaciteit bij school en leerplicht dat toelaat – er ook preventieve samenwerking plaatsvinden om schoolverzuim te voorkomen. Bijvoorbeeld via voorlichting op school, meedenken over het verzuimbeleid en de verzuimregistratie of een gezamenlijke aanpak voor preventieve verzuimgesprekken.

Leerplicht controleert niet of scholen zich houden aan de Leerplichtwet. Die rol ligt bij de Inspectie van het Onderwijs. In zorgelijke situaties kan leerplicht een melding doen bij de Inspectie of ouders op de mogelijkheid wijzen om een melding te doen bij de Inspectie. Als leerplicht een melding doet, zal hierover eerst contact met school worden gezocht.

Preventieve activiteiten van Leerplicht

De leerplichtambtenaar kan een aantal preventieve activiteiten uitvoeren, als aanvulling op de wettelijke taken. Dit kan alleen als er voldoende capaciteit beschikbaar is bij de afdeling Leerplicht. Het gaat altijd om een samenwerking tussen de leerplichtambtenaar en de school, als aanvulling op het schoolverzuimbeleid/schoolaanwezigheidsbeleid. Het is dus belangrijk om samen te bespreken wat gewenst en mogelijk is. Welke activiteiten passen bij de verzuimproblematiek op school? Wat is naar verwachting effectief? En wat is haalbaar voor de betrokkenen op school en de leerplichtambtenaar?

Mogelijke preventieve activiteiten *(rekening houdend met het bovenstaande)*:

- Voorlichting: De leerplichtambtenaar kan voorlichting geven over schoolverzuim aan leerlingen en ouders. De leerplichtambtenaar heeft ook materiaal dat school zelf kan gebruiken om voorlichting te geven: een presentatie en een folder voor ouders in meerdere talen. De leerplichtambtenaar kan ook voorlichting geven aan de medewerkers van school. De leerplichtambtenaar heeft een folder voor scholen over luxeverzuim en verlof.
- Poortactie: De leerlingen worden 's ochtends bij de deur verwelkomd door medewerkers van school en de leerplichtambtenaar. Kinderen en hun ouders die op tijd zijn krijgen een compliment en een sticker. Ouders die te laat zijn worden hierop aangesproken. Een poortactie vindt in principe alleen plaats op basisscholen en als onderdeel van een bredere aanpak die door school is ingezet om het te laat komen te verminderen. Het verzoek van school om ondersteuning door een poortactie kan tijdens het startgesprek met de samenwerkingspartners besproken worden en kan -mits er voldoende capaciteit is- eenmaal hooguit tweemaal per jaar plaatsvinden.
- Luxeverzuimactie: Op de dag voor of na een vakantie kan de leerplichtambtenaar op school komen om samen met school na te gaan wie afwezig zijn en bij deze leerlingen op deurbezoek te gaan. Door dit ruim van tevoren aan te kondigen, kan dit een preventieve werking hebben. Een luxeverzuimactie is altijd onderdeel van een bredere aanpak die door school is ingezet om het verzuim te verminderen. De ondersteuningsbehoefte van school kan tijdens het startgesprek met de samenwerkingspartners besproken worden. Een luxeverzuimactie is maatwerk, wordt geïnitieerd door leerplicht en daarmee niet aan te vragen door school, en vindt maximaal eenmaal per jaar plaats.
- Preventief met school meedenken (voordat er ongeoorloofd verzuim is): De leerplichtambtenaar kent het Routeboek verzuim en thuiszitters. Als school het lastig vindt om in een bepaalde situatie in te schatten wat de juiste stappen zijn, kan de leerplichtambtenaar meedenken. Bijvoorbeeld voordat een leerling wordt verwijderd, bij twijfel of een leerling echt ziek is of als er conflict met ouders dreigt te ontstaan dat kan leiden tot ongeoorloofd verzuim. De leerplichtambtenaar kan school ook adviseren over het op de juiste manier melden van verzuim. Meedenken over het schoolverzuimbeleid/ schoolaanwezigheidsbeleid gaat een stap verder en is soms mogelijk, afhankelijk van wat school nodig heeft en de ervaring van de leerplichtambtenaar.
- Preventief aansluiten bij MDO of JES-overleg (voordat er ongeoorloofd verzuim is): Dit is in bijzondere situaties mogelijk. Een school kan een leerplichtambtenaar verzoeken aan te sluiten bij een MDO. De leerplichtambtenaar besluit na overleg met de school of zijn/haar deelname nodig is, bijvoorbeeld wanneer een vrijstelling op medische grond overwogen wordt. Het is belangrijk dat school de ouders vooraf informeert over de aanwezigheid van de leerplichtambtenaar.

Let op: De leerplichtambtenaar heeft geen wettelijke taak als er geen ongeoorloofd schoolverzuim is gemeld en een vrijstelling niet aan de orde is. In deze situaties mag de leerplichtambtenaar geen persoonsgegevens verwerken en hoeven ouders betrokkenheid van een leerplichtambtenaar niet te accepteren. De leerplichtambtenaar kan wel meedenken, als dit (mede) op verzoek van ouders gebeurt of als een casus anoniem wordt besproken.

Vaste taken Pedagogisch/Voorschoolse educatiecoach (VE-coach)

1. De pedagogisch coach is aanpreekpunt voor de pedagogisch medewerker als het gaat over kinderen in de groep en begeleidt en coacht de pedagogisch medewerker bij het pedagogisch handelen op de groep.
2. De pedagogisch coach ondersteunt pedagogisch medewerker wanneer er een vraag of een zorg is over gedrag of ontwikkeling van een kind.
3. De voorschoolse educatiecoach ondersteunt in de vormgeving van het voorschoolse educatieprogramma.

Vaste taken Pedagogisch medewerker

1. Begeleidt en stimuleert kinderen in hun ontwikkeling.
2. Signaleert zorgen rondom een kind.
3. Indien zorgen niet binnen de groep opgelost kunnen worden, bespreekt de pedagogisch medewerker de zorgen met de ouders en de IB-er/pedagogisch coach/VE-coach.
4. Vraagt toestemming aan de ouder om, indien nodig, VSMW+ of JGZ te consulteren.

Vaste taken VSMW+

1. Bieden van korte, lichte interventies in de lijn van het schoolmaatschappelijk werk bij te overzien sociaal-emotionele, opvoedings- of maatschappelijke problematiek.
2. Kunnen inschakelen van kort in te zetten specialistische interventies of expertise.
3. Als lid kernteam CJG kunnen schakelen tussen VE-locatie en CJG/jeugdteam en eventuele andere maatschappelijke partners bij complexe problematiek.

CJG	Centrum voor jeugd en gezin
IB	Intern begeleider
JES	Jeugdhulp en schooloverleg
JGZ	Jeugdgezondheidszorg
LBA	Leerlingbasisadministratie
MAS	Methodische aanpak schoolverzuim
MAZL	Meer aandacht voor ziekgemelde leerlingen
MDO	Multidisciplinair overleg
NCJ	Nederlands centrum jeugdgezondheid
NJi	Nederlands jeugdinstituut
OT	Onderwijs Transparant
PM	Pedagogisch medewerker
SMW	Schoolmaatschappelijk werk
SMW+	Schoolmaatschappelijk werk plus
SPPOH	Samenwerkingsverband passend primair onderwijs Haaglanden
VE	Voorschoolse educatie
VSMW+	Voorschoolse maatschappelijk werk plus
Wmo	Wet maatschappelijke ondersteuning